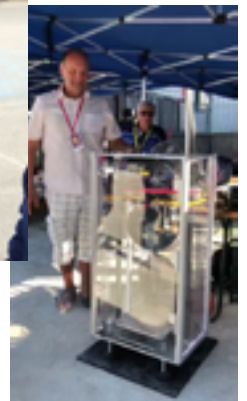


SOMMAIRE

Qui sommes-nous ?	3
Compétences, matériels, techniques.	4
Une démarche de qualité.	4
Les ateliers théoriques	5
• Addictions et la conduite	5
• Angles morts	5
• Automobiliste	6
• Conduite et conditions climatiques	6
• Cycliste et autres engins	7
• Cyclomotoriste et autres engins	7
• Déplacement des seniors	8
• Distances de sécurité	8
• Distracteurs	9
• Éco-conduite	9
• Engins de déplacement personnel	10
• Motocycliste et autres engins	10
• Partage de la route	11
• Piéton	11
• Piéton et cycliste	12
• Quizz du code de la route	12
• Risques inhérents au conducteur	13
• Stupéfiants et conduite	13
• Transport des marchandises	14
• Transport des voyageurs	14
Les ateliers pratiques	15
• Angles morts	15
• Atelier alcool	15
• Atelier distracteurs	16
• Atelier stupéfiants	16
• Atelier somnolence, fatigue	17
• Ceinture de sécurité	17
• Distances de sécurité	18
• Éco-conduite	18
• Évacuation des transports en commun	19
• Freinographe	19
• Perte d'adhérence	20
• Piste de sécurité routière	20
• Simulateur conduite deux-roues	21
• Simulateur conduite auto	21
Les matériels	22
Nos références	23





QUI SOMMES-NOUS ?

Crée en 2014, l'AMSRA a pour but de répondre au besoin d'information et de sensibilisation de l'ensemble des usagers de la route.

Notre association est en mesure d'élaborer et de réaliser des actions de prévention routière portant sur l'ensemble des enjeux des plans départementaux mais aussi sur des demandes spécifiques de collectivités, entreprises, associations, établissements scolaires...

Notre équipe comprend des personnes qualifiées ayant joué un rôle actif dans la sécurité routière depuis de nombreuses années.

Compte tenu de la qualité et de la diversité de nos membres, l'AMSRA propose et innove dans l'élaboration des ateliers de sensibilisation et collabore étroitement avec les demandeurs d'actions.

Nous disposons d'outils de prévention de dernière génération qui permettent par la pratique de simuler les situations les plus courantes rencontrées lors d'un accident : simulateurs de conduite auto, moto, testochoc, voiture tonneau, casquochoc ...

Ses très nombreux supports multimédias, testés auprès des divers publics, font de l'AMSRA l'une des meilleures spécialistes en matière d'éducation à la prévention.

En outre, l'AMSRA peut se déplacer avec tous ses ateliers et organiser un village sécurité routière autonome grâce à ses tentes permettant de protéger le public par mauvais temps.

VOUS AVEZ UN BESOIN, CONTACTEZ-NOUS !

**NOUS TROUVERONS LA SOLUTION LA MIEUX ADAPTÉE
POUR LE MEILLEUR RÉSULTAT !**

AMSRA®

**06 51 04 11 67 – action.amsra@gmail.com - www.amsra.fr
N° SIRET 804 987 063 00026 - APE 9499Z - N° Déclaration Préfecture W332017491**





DES COMPÉTENCES, DES MATÉRIELS, DES TECHNIQUES
AU SERVICE DE LA SÉCURITÉ ROUTIÈRE

DES COMPÉTENCES, DES TECHNIQUES, DES MATÉRIELS

DES COMPÉTENCES

L'AMSRA est constituée de bénévoles qui ont une longue expérience professionnelle de la sécurité routière.

Depuis de nombreuses années, ils œuvrent soit dans le cadre de la Mission Sécurité Routière soit dans le cadre d'autres associations pour transmettre les meilleurs conseils de prévention.

Habités à tous les publics, des enfants les plus jeunes aux seniors, mais aussi aux besoins des entreprises ou des collectivités, ils sont à votre service pour bâtir avec vous le programme que vous souhaitez.



DES MATÉRIELS

L'AMSRA dispose des meilleurs matériels de prévention tels que véhicule tonneau, casquochoc, testochoc, simulateurs de conduite auto et moto, simulateurs d'emprise sous alcool ou drogues, simulateur de somnolence, réactiomètres, simulateur de dérapage, radar pédagogique, piste d'éducation routière...

DES TECHNIQUES

Compte tenu de la qualité et de la diversité de ses membres ainsi que des outils mis en oeuvre, l'AMSRA est en mesure de proposer des modules de sensibilisation mais aussi d'en créer de nouveaux adaptés aux demandes avec des méthodes pédagogiques tenant compte du public concerné.

Chaque intervention fait l'objet d'un entretien avec l'organisme demandeur afin de répondre très exactement à ses besoins et s'adapter aux lieux d'intervention.



UNE DÉMARCHE DE QUALITÉ

Chaque animation est pour l'AMSRA une intervention spécifique. Nous rencontrons les personnes responsables et nous définissons avec elles les cibles majeures, le type de public, les lieux...

Nous proposons ensuite une fiche technique qui décrit notre participation. Nous nous appuyons sur nos intervenants selon leurs compétences et sur les matériels les mieux adaptés aux besoins.

Afin de maintenir l'attention, nous alternons les ateliers théoriques et les ateliers pratiques dans un échange constant avec les participants.

Les ateliers théoriques sont basés sur des diaporamas faisant le tour de la problématique envisagée comprenant l'information, la réglementation et les bons comportements ; les ateliers pratiques mettent en situation les participants grâce à notre matériel comme le testochoc, la voiture tonneau, le casquochoc, les simulateurs de conduite, etc.

Ces ateliers ne sont qu'un exemple de ce que nous faisons. Leur contenu peut être modifié et nous pouvons en créer d'autres sur votre demande, mieux adaptés à vos besoins.



ATELIERS THÉORIQUES

ADDICTIONS ET CONDUITE

CONSTAT

- Consommation d'alcool et de stupéfiants en nette progression.
- Modification de l'attention, des réflexes, de la vision et des sensations.

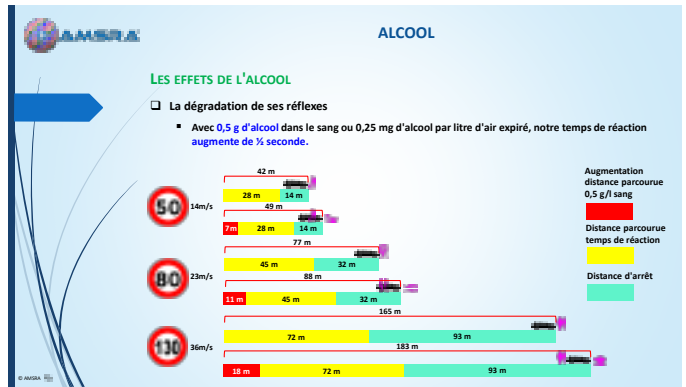
OBJECTIFS

- => Prise de conscience des conséquences liées à la consommation d'alcool et de stupéfiants.
- => Rappel de la législation sur la conduite sous emprise alcoolique ou/et de stupéfiants.



DESCRIPTIF DU DIAPORAMA

- Les conséquences de la consommation d'alcool sur la conduite.
- La réglementation.
- Le bon comportement face à l'alcool.
- Les conséquences de la prise de stupéfiants sur la conduite.



ANGLES MORTS

CONSTAT

- Les véhicules à 4 roues présentent des angles morts.
- Accidents entre des véhicules ou piétons sont de plus en plus fréquents.
- La visibilité latérale et arrière des véhicules est souvent insuffisante.
- Augmentation du nombre de vélos, 2 roues motorisés et autres engins multiplie les risques.

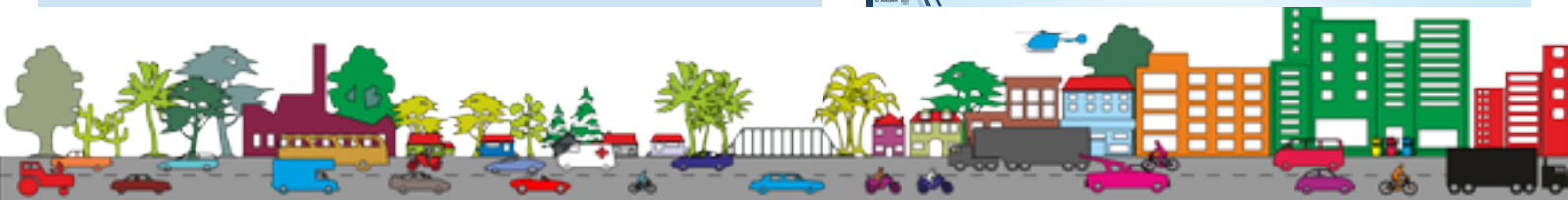
OBJECTIFS

- => Connaître les angles morts des divers véhicules dans diverses situations, multiplier les contrôles pour éviter les accidents.



DESCRIPTIF DU DIAPORAMA

- La vision humaine et l'angle mort.
- Angles morts et piétons.
- Angles morts et deux-roues.
- Angles morts des voitures.
- Angles morts et fourgons, camions, autocars.
- Angles morts, le bon comportement



ATELIERS THÉORIQUES

AUTOMOBILISTE

CONSTAT

- Alcool, stupéfiants, vitesse excessive, fatigue, distraction... de plus en plus impliqués dans les accidents.
- Mauvaise analyse de la circulation.

OBJECTIFS

- => Montrer que les risques encourus sont nombreux : ils tiennent aux conditions de circulation, au comportement du conducteur mais aussi à son état physique.
- => L'accident n'est jamais le fruit de la fatalité mais d'un comportement qui peut-être modifié.



DESCRIPTIF DU DIAPORAMA

- L'automobiliste et ses comportements (ceinture, alcool, stupéfiants, somnolence, sommeil, fatigue...)
- La conduite et la réglementation (vitesse, vision, conduite nocturne...).
- Le véhicule et son état (équipements obligatoires et facultatifs, documents obligatoires).



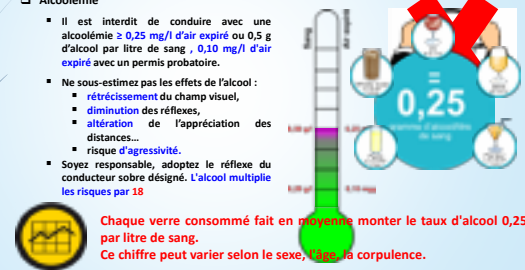
L'AUTOMOBILISTE

CONSOMMATION D'ALCOOL, QUELS TAUX ET QUELS RISQUES AU VOLANT ?

☐ Alcoolémie

- Il est interdit de conduire avec une alcoolémie $\geq 0,25$ mg/l d'air expiré ou 0,5 g d'alcool par litre de sang, 0,10 mg/l d'air expiré avec un permis probatoire.
- Ne sous-estimez pas les effets de l'alcool :
 - rétrécissement du champ visuel,
 - diminution des réflexes,
 - altération de l'appréciation des distances...
 - risque d'agressivité.
- Soyez responsable, adoptez le réflexe du conducteur sobre désigné. L'alcool multiplie les risques par 18

Chaque verre consommé fait en moyenne monter le taux d'alcool 0,25 g par litre de sang. Ce chiffre peut varier selon le sexe, l'âge, la corpulence.



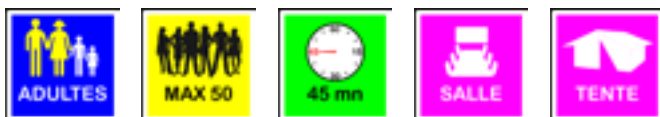
CONDUITE ET CONDITIONS CLIMATIQUES

CONSTAT

- Les aléas climatiques sont de plus en plus nombreux avec des conséquences très importantes sur la conduite de nos véhicules.

OBJECTIFS

- => Connaître l'équipement indispensable de son véhicule par temps de pluie, neige ou verglas.
- => Connaître et comprendre le phénomène de perte d'adhérence et savoir y remédier sur chaussée humide, enneigée ou verglacée.



DESCRIPTIF DU DIAPORAMA

- La seule liaison véhicule/route : les pneus.
- Les principaux types de pneus, la réglementation.
- L'aquaplaning ou hydroplanage.
- Le système ABS.
- Les vérifications à faire sur son véhicule.
- Les chaînes et les dispositifs antidérapants.
- Le bon comportement selon l'état de la route.



L'AQUAPLANING

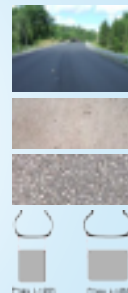
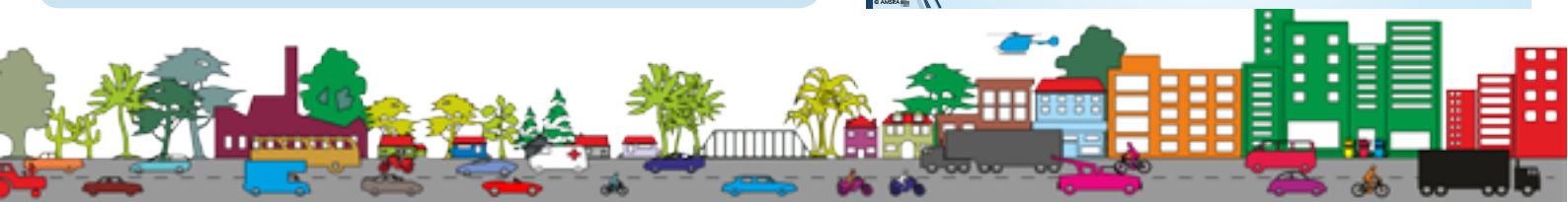
GÉNÉRALITÉS

☐ Le contact chaussée/pneus.

- Il est assuré par la rugosité du revêtement donc de la taille des granulats composant le revêtement.
 - Le mélange de tailles différentes de granulats assure un bon drainage de la chaussée et une bonne accroche des pneus.
 - Revêtement lisse : plus faible drainage de la pluie, moindre accroche du pneu et moindre usure de celui-ci (ressuage, verglas d'été).
 - Revêtement plus rugueux : meilleur drainage de la pluie, meilleure accroche du pneu et usure plus importante de celui-ci.

☐ La surface de contact du pneu

- Elle définit la surface de contact entre le pneu et la route.
- Plus la surface est grande, plus la tenue de route et le freinage seront efficaces.

CYCLISTE ET AUTRES ENGIN

CONSTAT

- Comme le piéton, le cycliste ne dispose d'aucune protection sauf le casque (pas constamment obligatoire).
- Augmentation constante des accidents car le vélo est de plus en plus utilisé.

OBJECTIFS

- => Rappel de la réglementation.
- => Rappel des bons comportements.
- => Rappel des sanctions encourues.



DESCRIPTIF DU DIAPORAMA

- Le cycliste, être vulnérable : fragilité du corps humain, évolution des perceptions visuelles et sonores.
- Le cycliste, pas seul sur la route : espaces à partager, réglementation.
- Le bon comportement : en agglomération, hors agglomération et sur voies réservées.



AMSRA LE CYCLISTE, SES DROITS ET DEVOIRS

LA RÉGLEMENTATION SUR LA CIRCULATION DES VÉLOS

- Les panneaux d'interdiction et d'obligation
 - Accès interdit aux cyclistes.
 - Danger cyclistes
 - Piste ou bande cyclable obligatoire
- Les panneaux d'information
 - Piste cyclable
 - Voie réservée aux cyclistes
 - Zone de rencontre
 - Voie verte

CYCLOMOTORISTE ET AUTRES ENGIN

CONSTAT

- Accidentalité et mortalité en hausse.
- Constat régulier de non respect du code de la route
- Non respect des équipements obligatoires

OBJECTIFS

- => Prévenir et sensibiliser les conducteurs des cyclomoteurs et autres engins (mono roues, trottinettes...) aux dangers de la route.
- => Rappel des règles de circulation et d'équipement.
- => Prévention dans les établissements scolaires et associations.



DESCRIPTIF DU DIAPORAMA

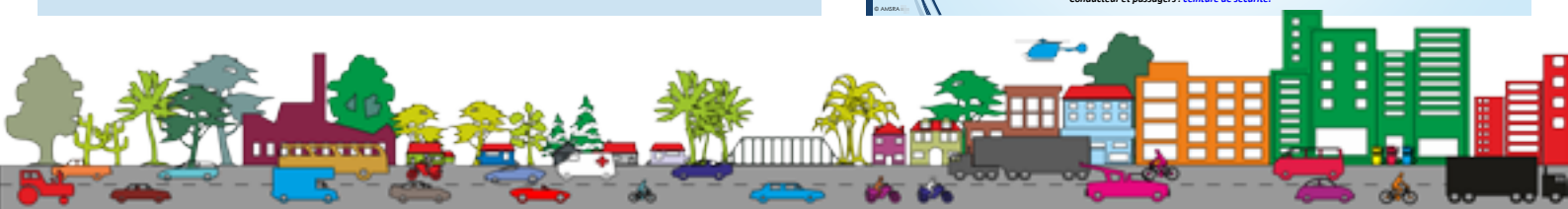
- Le cyclomoteur et les autres engins.
- L'immatriculation.
- Les conditions du permis.
- Les équipements obligatoires
- Les équipements recommandés.
- Les dangers de la route



AMSRA ÉQUIPEMENT

ÉQUIPEMENTS OBLIGATOIRES

- Le casque
 - Doit porter l'étiquette d'homologation NF ou CE
 - De dispositifs retro-réfléchissants : sur la face avant du casque (front ou mentonnière), sur le côté droit du casque, sur le côté gauche du casque, sur la face arrière. Chaque élément doit avoir une surface d'au moins 18 cm²
 - Doit être attaché !
 - Il est conseillé de le changer tous les 5 ans ou en cas de choc.
- Les gants (décret du 19 septembre 2016).
 - Conformés à la réglementation sur les équipements de protection individuelle
 - Être revêtus du marquage CE
- Selon les véhicules
 - Cyclomoteurs, scooters thermiques ou électriques.
 - Conducteur et passager : casque et gants.
 - Tricycles à moteur léger et quadricycles à moteur léger à carrosserie ouverte
 - Conducteur et passager : casque et gants ou ceinture de sécurité.
 - Quadricycles à moteur à carrosserie fermée avec portières (voitures).
 - Conducteur et passagers : ceinture de sécurité.



DÉPLACEMENT DES SENIORS

CONSTAT

- Les seniors sont particulièrement vulnérables : âge, ralentissement de leurs sens, inattention plus fréquente.
- Ils sont souvent victimes comme piétons ou cyclistes.

OBJECTIFS

- => Sensibiliser aux problématiques liées à l'âge dans le cadre de leurs déplacements comme piétons, cyclistes, automobilistes et passagers de transport en commun.
- => Pour chaque type de déplacement, identifier les causes de danger et les solutions à y apporter.



DESCRIPTIF DU DIAPORAMA

- Le piéton : partage de la route, réglementation.
- Le senior cycliste : partage de la route, la réglementation.
- Le senior automobiliste : alcool, stupéfiants, médicaments, fatigue, somnolence, téléphone, vitesse, réglementation.
- Le senior dans les transports en commun : les dangers hors et dans le véhicule, les risques, l'évacuation.



LE PIÉTON, SES DROITS ET DEVOIRS

LA RÉGLEMENTATION SUR LA CIRCULATION DES PIÉTONS.

- ❑ Les panneaux d'interdiction et d'obligation
 - Accès interdit aux piétons
 - Chemin obligatoire pour les piétons
- ❑ Les feux tricolores
- ❑ Les panneaux d'information
 - Passage piétons
 - Aire piétonne
 - Zone de rencontre
 - Voie verte

DISTANCES DE SÉCURITÉ

CONSTAT

- Distance de sécurité : distance minimale entre un véhicule et celui qui le précède afin d'éviter une collision avec ce dernier.
- C'est la distance d'arrêt du véhicule qui va déterminer le risque de collision. Elle est fonction de l'état de la route.

OBJECTIFS

- => Prendre conscience de sa vitesse, de l'état de la chaussée et de son véhicule pour adapter l'écart entre notre véhicule et celui qui nous précède.



DESCRIPTIF DU DIAPORAMA

- Les distances de freinage et les distances de sécurité.
- Les pneus, incidence sur les distances d'arrêt.
- L'aquaplaning.
- La perte de contrôle.
- Les dispositifs antidérapants.
- Le bon comportement.



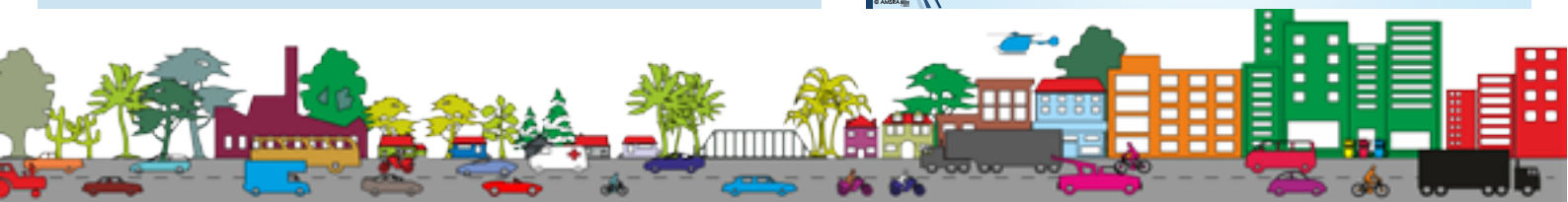
DISTANCES DE SÉCURITÉ

TYPE DE VÉHICULE

- ❑ Il est évident que le type de véhicule va avoir une importance essentielle dans la distance de freinage : son poids, le nombre de roues...
- ❑ La distance de freinage normal (pas d'urgence) sera différente à vitesse égale pour un deux-roues motorisé, une voiture, un poids lourd... Le temp de perception-réaction retenu est 2 s.

Vitesse	Distance de perception-réaction (2s)	Distance de freinage	Distance d'arrêt
50 km/h	14 m	28 m	42 m
50 km/h	14 m	28 m	42 m
50 km/h	14 m	28 m	42 m
50 km/h	14 m	28 m	42 m

Distance parcourue temps de réaction
Distance d'arrêt



DISTRACTEURS

CONSTAT

- De nombreux accidents sont causés par l'inattention momentanée du conducteur soit de son fait soit d'éléments extérieurs.

OBJECTIFS

- => Connaissance des différents types de distracteurs qui perturbent notre attention, donc notre conduite, et savoir les éviter.
- => Adopter le bon comportement.



DESCRIPTIF DU DIAPORAMA

- Les conséquences des distracteurs sur notre cerveau.
- Les distracteurs internes : le téléphone.
- Les autres distracteurs internes : navigateur, restauration, cigarette, passagers.
- Les distracteurs externes : panneaux routiers, panneaux publicitaires, autres usagers, paysage.

LES DISTRACTEURS INTERNES

LE TÉLÉPHONE

- Quelques statistiques
 - 40 millions de Français ont un smartphone.
 - 1/3 les utilise en conduisant, 2/3 pour les moins de 35 ans.
 - La pratique du téléphone multiplie par 3 les risques d'accident.
 - 58 % des conducteurs utilisent un GPS depuis leur smartphone.
 - Écrire un message en conduisant multiplie par 23 les risques d'accident. Le conducteur détourne les yeux de la route pendant 5 secondes en moyenne.
 - 10 personnes meurent ou sont gravement blessés chaque jour suite à l'utilisation de leur smartphone au volant.
- Un outil de communication incontournable mais dangereux.
 - Le téléphone portable est un outil de communication, de mobilité, synonyme souvent de liberté... mais aussi source de "distraction" au volant ou au guidon.
 - Lorsque le conducteur utilise le téléphone, il s'isole en partie du monde environnant.
 - C'est le seul distracteur à cumuler les 4 sources de distraction : visuelle, auditive, physique, cognitive.

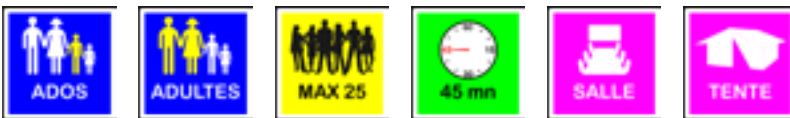
ÉCO-CONDUITE

CONSTAT

- Un véhicule à moteur thermique émet non seulement des gaz toxiques ou ayant un effet de serre mais aussi des particules en suspension.
- La multiplication des véhicules impacte gravement le climat et l'environnement et met en péril l'avenir de notre planète.

OBJECTIFS

- => Préserver la nature en limitant ces rejets est un enjeu essentiel du 21^{ème} siècle pour éviter le réchauffement planétaire.



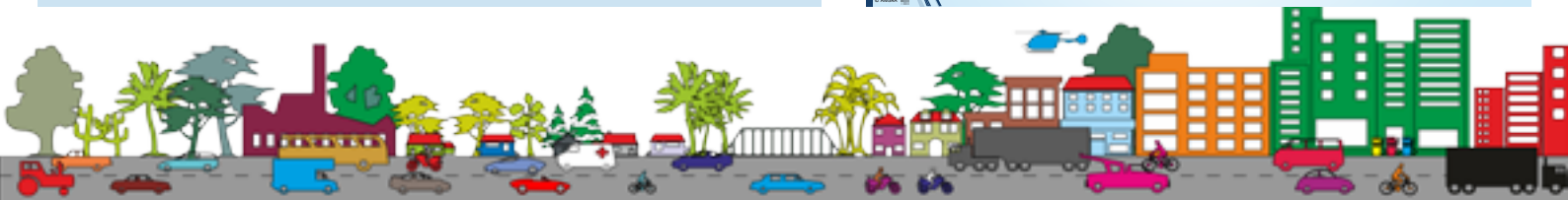
DESCRIPTIF DU DIAPORAMA

- Généralités
- Vérifier l'état du véhicule
- Préparer son déplacement
- Utiliser les facilitateurs de conduite
- La conduite écologique et économique
- Les dispositifs gouvernementaux

L'ÉCO-CONDUITE

GÉNÉRALITÉS

- Qu'est-ce que l'éco-conduite ?
 - C'est un mode de conduite qui va concilier le respect de l'environnement (écologie) avec un moindre coût d'utilisation (économie) : moindre dépense de carburant, moindre usure du véhicule et de ses accessoires donc moins d'impact sur le milieu.
 - L'éco-conduite est un pari gagnant/gagnant : on préserve l'environnement, notre santé et on fait des économies de coût.
 - En roulant, un véhicule émet non seulement des gaz toxiques ou ayant un effet de serre : monoxyde de carbone, dioxyde de carbone, oxydes d'azote, composés organiques volatiles, méthane, etc. mais aussi des particules en suspension comme les particules fines résultant de la combustion incomplète du carburant, des résidus de plaquettes de frein...
 - Préserver la nature en limitant ces rejets est un enjeu essentiel du XXI^{ème} siècle pour éviter le réchauffement planétaire.
 - L'éco-conduite nécessite donc un certain nombre de prises de conscience du conducteur responsable.



ATELIERS THÉORIQUES

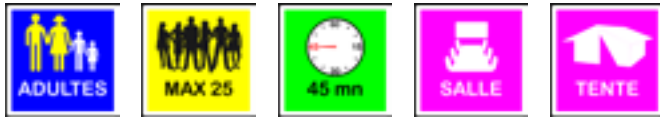
ENGINS DE DÉPLACEMENT PERSONNEL (EDP/EDPM)

CONSTAT

- Existants depuis de nombreuses années, les Engins de Déplacement Personnel (EDP) se sont motorisés et sont devenus des Engins de Déplacement Personnel Motorisés (EDPM).
- Nouvelle législation pour ces engins.
- Accidents de plus en plus nombreux souvent mortels.

OBJECTIFS

- => Faire prendre conscience des risques encourus.
- => Rappeler la législation qui s'impose aux 2 types d'engins.
- => Responsabiliser l'utilisateur par rapport à son comportement.



DESCRIPTIF DU DIAPORAMA

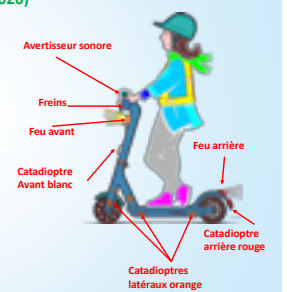
- Les usagers, des êtres fragiles
- Les engins non motorisés (EDP), droits et devoirs.
- Les EDP, les bons comportements
- Les engins motorisés (EDPM), droits et devoirs.
- Définition et réglementation
- Le bon comportement de l'utilisateur d'EDPM.



DÉFINITIONS ET RÉGLEMENTATION

L'ÉQUIPEMENT DES EDPM (AU 01/07/2020)

- **Éclairage**
 - Feux à l'avant et à l'arrière
 - Catadioptres latéraux de couleur orangée
 - Catadioptre arrière de couleur rouge
 - Catadioptre avant de couleur blanche
- **Freins**
- **Avertisseur sonore**
- **Sanctions**
 - Par élément manquant amende de 17 €



MOTOCYCLISTE ET AUTRES ENGINS

CONSTAT

- Accidentalité et mortalité en hausse.
- Constat régulier de non respect du code de la route
- Non respect des équipements obligatoires

OBJECTIFS

- => Prévenir et sensibiliser les conducteurs de motos et autres engins aux dangers de la route.
- => Prise de conscience des risques en fonction de la puissance.
- => Rappel des règles de circulation et d'équipement.
- => Prévention dans les établissements scolaires et associations.



DESCRIPTIF DU DIAPORAMA


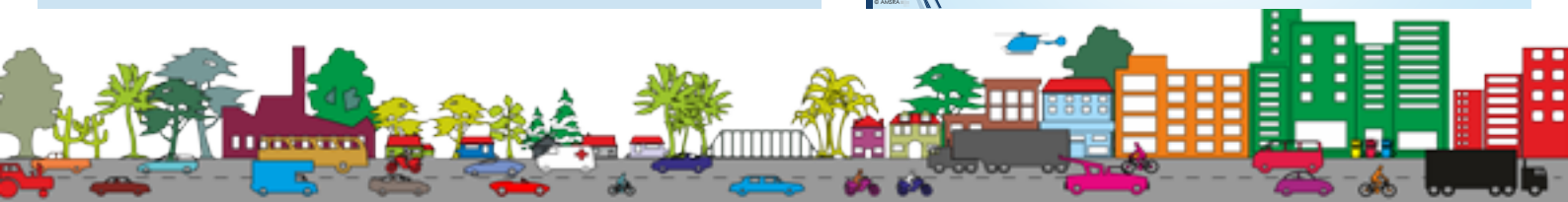
- Les véhicules deux-roues motorisés et autres engins.
- L'immatriculation.
- Les conditions d'obtention des divers permis.
- Les équipements obligatoires.
- Les équipements recommandés.
- La circulation inter-files et les dangers de la route.



DÉFINITIONS ET RÉGLEMENTATION

TYPES DE VÉHICULES

- **Motocyclette légère**
 - 2 ou 3 roues
 - Cylindrée du moteur ≤ 125 cm³
 - Puissance maximale de 11 kw pour les 2 roues
 - Puissance maximale de 15 kw pour les 3 roues
- **Motocyclette avec ou sans side-car (≤ 35 kw)**
 - Cylindrée du moteur ≥ 50 cm³
 - Puissance maximale nette ≤ 35 kw
- **Motocyclettes avec ou sans side-car (> 35 kw)**
 - Cylindrée du moteur ≥ 50 cm³
 - Puissance maximale ≥ 35 kw
 - Même classement avec side-car

PARTAGE DE LA ROUTE

CONSTAT

- Le partage de la route est une des notions les plus difficiles à faire acquérir aux conducteurs.
- La méconnaissance des règles de circulation est la cause de très nombreux accidents.

OBJECTIFS

- => Chaque piéton et chaque conducteur, quoi qu'il en pense, doit prendre conscience qu'il est indispensable de partager la route.
- => Chacun doit se mettre à la place de l'autre, respecter le code de la route, s'adapter aux circonstances et être prudent.



DESCRIPTIF DU DIAPORAMA

- Historique et généralités sur les espaces de circulation.
- Droits et devoirs du piéton.
- Droits et devoirs du cycliste.
- Droits et devoirs du conducteur de deux-roues motorisé
- Droits et devoirs du conducteur de véhicules légers
- Droits et devoirs du conducteur de gros gabarits.



GÉNÉRALITÉS

LES ESPACES DE CIRCULATION : UN PEU DE VOCABULAIRE

- Hors agglomération:
 - Les autoroutes ou routes à chaussées séparées
 - La chaussée est constituée de une ou plusieurs voies de circulation dans chaque sens, avec un terre-plein central
 - Des espaces dédiés comme :
 - une zone de stationnement
 - un couloir de bus
 - une piste cyclable ...

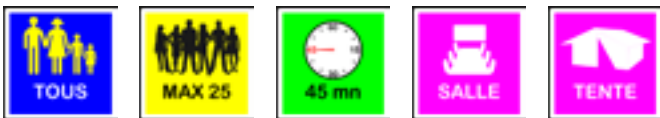
PIÉTON

CONSTATS

- Le piéton, fragile par nature : pas de pare-chocs, carrosserie, pare-brise, têtiera, ou casque pour le protéger.
- En cas de choc, c'est son corps qui subit les dommages.
- Au fil des années augmentation des victimes.

OBJECTIFS

- => Rappel de la réglementation
- => Comportements lors des traversées de rues ou routes.
- => Comportements des groupes.



DESCRIPTIF DU DIAPORAMA

- Fragilité du corps humain, évolution des perceptions visuelles et sonores.
- Le piéton n'est pas seul sur la route : espaces à partager, réglementation.
- Le bon comportement du piéton : en agglomération, hors agglomération.



LE PIÉTON, SES DROITS ET DEVOIRS

LE PIÉTON N'EST PAS SEUL SUR LA ROUTE

- Des espaces à partager.
 - Sur le trottoir, le piéton n'évolue pas seul dans cet espace protégé. Il rencontre d'autres usagers :
 - Personnes tenant un cycle ou cyclomoteur ;
 - Personnes handicapées en fauteuil ;
 - Enfants à vélo de moins de 8 ans ;
 - Personnes en trottinettes, rollers, gyropode, skateboard...
 - La rue et la route sont des espaces collectifs de partage.
 - Le code de la route fixe les règles et les devoirs que tous les usagers sont tenus de respecter.



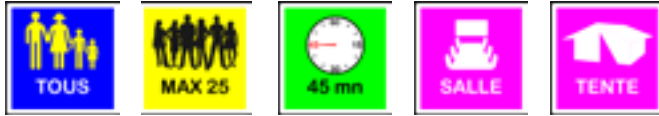
PIÉTON ET CYCLISTE

CONSTAT

- Piéton et cycliste fragiles.
- Nombre de victimes en constante augmentation.
- Méconnaissance des règles de circulation.
- Méconnaissance des équipements obligatoires.

OBJECTIFS

- => Éducation indispensable dès le plus jeune âge.
- => Rappel des règles de circulation, des panneaux...
- => Rappel des espaces réservés aux piétons et aux cyclistes.
- => Rappel des équipements obligatoires et conseillés.



DESCRIPTIF DU DIAPORAMA

- Le piéton, un être vulnérable
- Le piéton : droits, devoirs, bon comportement.
- Le cycliste, un être vulnérable
- Le cycliste : droits, devoirs, bon comportement



LE CYCLISTE, SES DROITS ET DEVOIRS

LES AMÉNAGEMENTS SPÉCIFIQUES

- Les pistes cyclables
 - Unidirectionnelles, elles sont généralement aménagées sur trottoir ou en site propre. La piste aménagée sur trottoir peut être positionnée côté chaussée si le trottoir est bordé de commerces.
 - Bidirectionnelles, elles sont généralement en site propre; ce type d'aménagement convient bien aux itinéraires de liaison inter-quartiers.

QUIZZ CODE DE LA ROUTE

CONSTAT

- Le code de la route comme toute législation évolue au fil des années en fonction de nouvelles exigences, de nouveaux dispositifs ou encore de nouveaux équipements routiers.

OBJECTIFS

- Grâce à un quizz, des questions sont posées aux participants, leurs réponses analysées et discutées.
- L'ensemble est renouvelé et adapté à la demande.



DESCRIPTIF DU DIAPORAMA

- Une série de diapositives présentant les principales situations de circulation et la réglementation qui s'y rapporte.
- Les nouveaux panneaux, les ronds points, les giratoires... (images ENPC)

1 Lorsqu'une voiture heurte un piéton, les chances de survie du piéton sont d'environ :

- 90% à 30 km/h.....	A
- 20% à 50 km/h.....	B
- 0% à 70 km/h.....	C

12 Pour dépasser ce cycliste :

- j'actionne le clignotant gauche.....	A
- je m'écarte d'au moins 1,50 m.....	B
- je conserve la même allure.....	C



RISQUES INHÉRENTS AU CONDUCTEUR

CONSTAT

- Nombre d'accidents sont dûs au non respect du code de la route, d'autres sont causés par la façon de gérer notre vie.
- Ces comportements ne sont pas répréhensibles mais sont source d'accidents, c'est le cas des troubles du sommeil, de la somnolence ou de la fatigue.

OBJECTIFS

- => Connaître les causes des ces troubles.
- => Mettre en place des comportements qui les éviteront.



DESCRIPTIF DU DIAPORAMA

- Le sommeil et ses cycles, le mauvais sommeil, ses raisons.
- Conséquences et remèdes à un mauvais sommeil.
- Les manifestations de la somnolence.
- Comment réagir et prévenir la somnolence.
- Les manifestations de la fatigue.
- Comment réagir et éviter la fatigue.

LA SOMNOLENCE

LES MANIFESTATIONS DE LA SOMNOLENCE

- ❑ Ne pas confondre somnolence et fatigue
 - La somnolence résulte d'un manque de sommeil causé par des nuits trop courtes, un endormissement tardif, un dérèglement de notre horloge biologique, un lever tôt...
 - La fatigue est le résultat d'une activité physique ou mentale trop intense, de la maladie...
- ❑ La Somnolence
 - Il faut savoir reconnaître les signes de la somnolence car quelque soit notre volonté, elle aboutit toujours à l'endormissement :
 - Difficultés de concentration
 - Baillements répétés
 - Paupières lourdes
 - Raideurs dans la nuque
 - Douleurs dorsales
 - Fourmis dans les jambes
 - Changements fréquents de position

NOUS SOMMES À HAUT RISQUE ENTRE 02H00 ET 05H00 ET ENTRE 13H00 ET 16H00.

STUPÉFIANTS ET CONDUITE

CONSTAT

- En 2022, 13 % des responsables d'accidents mortels étaient sous l'influence des stupéfiants.
- Et la moitié de ceux-ci étaient aussi alcoolisés.
- Alcool + stupéfiants multiplie les risques par 29.

OBJECTIFS

- => Connaissance de toutes les conséquences de l'usage des stupéfiants sur le comportement du conducteur
- => Connaissance de la réglementation et des sanctions.



DESCRIPTIF DU DIAPORAMA

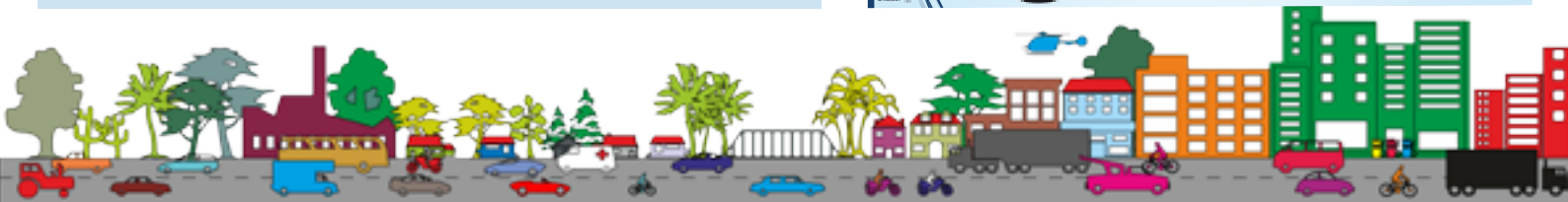
- Généralités
- Les effets des stupéfiants
- Les effets du cannabis
- Stupéfiants, que dit la Loi
- Les conséquences de l'usage des stupéfiants

STUPÉFIANTS

CONSOMMATION DE STUPÉFIANTS, QUE DIT LA LOI ?

- ❑ Ne conduisez pas sous l'emprise de drogues.
 - Leur consommation est interdite par la loi.
 - Elle augmente beaucoup le risque d'accident.
- ❑ Règles et sanctions pour l'usage de stupéfiants.
 - Être positif à l'usage de stupéfiants est un délit, vous êtes passible
 - d'une amende de 4 500 € maximum,
 - d'un retrait de 6 points,
 - d'une suspension ou annulation de permis pouvant atteindre 3 ans sans surcès ni permis blanc,
 - d'une peine d'emprisonnement pouvant atteindre 2 ans.
- ❑ Conduite sous l'emprise d'alcool et de stupéfiants :
 - Amende de 9 000 €,
 - Retrait de 6 points,
 - Suspension ou annulation permis de 3 ans,
 - Véhicule immobilisé ou confisqué
 - Prison pouvant atteindre 3 ans.

! Cannabis + alcool = 29 fois plus de risque d'accident mortel



ATELIERS THÉORIQUES

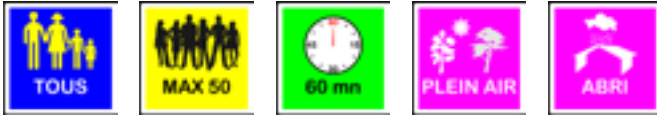
TRANSPORT DES VOYAGEURS

CONSTAT

- Accidents rares mais souvent très graves.
- Risques importants à la montée et à la descente du véhicule.
- Risques extérieurs et intérieurs

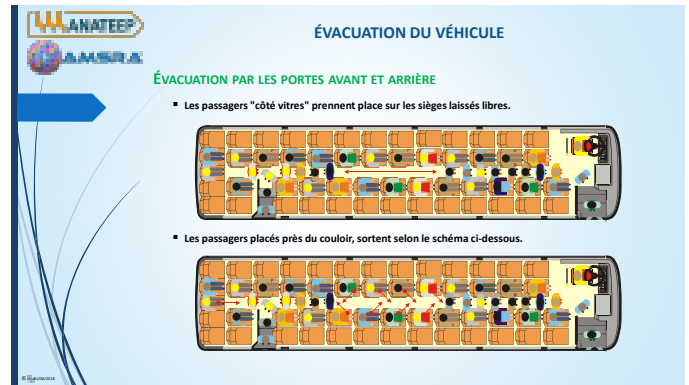
OBJECTIFS

- ⇒ Montrer les dangers extérieurs et intérieurs d'un autobus ou d'un autocar.
- ⇒ Mettre en place des comportements adaptés.
- ⇒ Entraîner les passagers à évacuer en moins de 30 secondes le véhicule en cas d'accident.



DESCRIPTIF DU DIAPORAMA

- Les types de véhicules de transport en commun.
- La réglementation : charge, chrono tachygraphe, temps de travail, de conduite et de repos.
- Les risques à l'extérieur du véhicule.
- Les risques à l'intérieur du véhicule.
- L'évacuation du véhicule en cas d'incendie ou de sur-accident.



TRANSPORT DES MARCHANDISES

CONSTAT

- Accidents peu fréquents mais souvent très graves et en augmentation.
- Rythmes, horaires et vitesse pas toujours respectés.
- Distances d'arrêt longues.

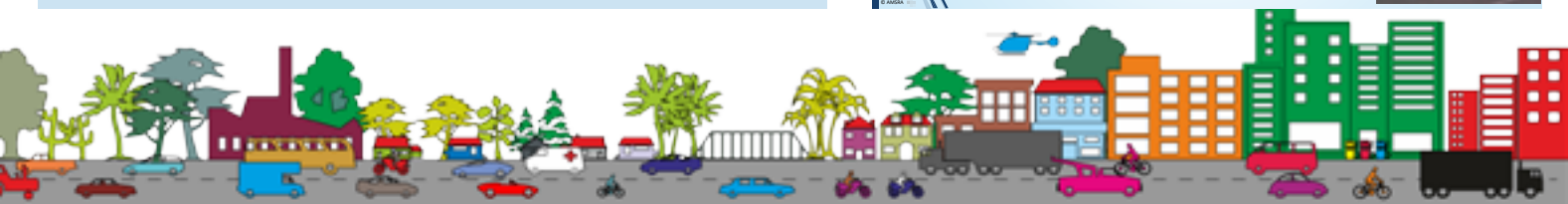
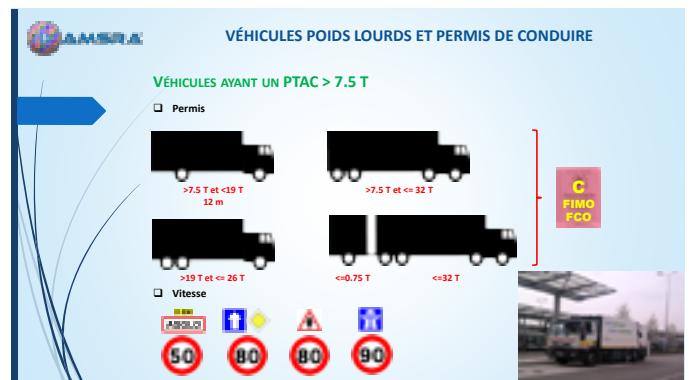
OBJECTIFS

- ⇒ Sensibiliser salariés et dirigeants aux risques routiers
- ⇒ S'appuyer sur la problématique locale de la société, des véhicules utilisés et des distances parcourues.



DESCRIPTIF DU DIAPORAMA

- Les différents types de véhicules de transport de marchandises.
- La réglementation : charge, chrono tachygraphe, temps de travail, de conduite et de repos.
- Visibilité et encombrement.
- La charte du bon conducteur.



ANGLES MORTS

CONSTAT

- Les véhicules à 4 roues présentent des angles morts.
- La visibilité latérale et arrière des véhicules est parfois insuffisante.

OBJECTIFS

- Faire prendre conscience à toute personne des zones inaccessibles au champ de vision du conducteur d'un véhicule.

MATÉRIEL

- Un véhicule de transport de marchandises (fourgon, poids-lourd, semi-remorque...) éventuellement mis à disposition par le demandeur, silhouettes d'adultes et enfants.



DESCRIPTIF DE L'ACTION

- Mise en place des silhouettes autour du véhicule.
- Dans le véhicule : constater les zones de vision, les zones aveugles et apprendre à utiliser les divers rétroviseurs disponibles.
- Hors du véhicule : prendre conscience des zones de non-perception du conducteur.

ATELIER ALCOOL

CONSTAT

- La consommation d'alcool modifie l'attention, les réflexes, la vision et les sensations.

OBJECTIFS

- Apprendre à gérer les quantités d'alcool.
- Mesurer les effets de l'alcool sur notre comportement et ses conséquences.

MATÉRIEL

Valise alcool, lunettes spéciales, parcours au sol, simulateur de conduite.



DESCRIPTIF DE L'ACTION

En utilisant des lunettes simulant l'état sous l'emprise d'alcool.

- Rappel de la réglementation.
- Mise en situation sur un parcours au sol.
- Ou mise en situation sur un simulateur de conduite.
- Présentation des tests de dépistage.



ATELIERS PRATIQUES

ATELIER DISTRACTEURS

CONSTAT

- Près de 12 % des accidents ont pour cause un défaut de vigilance.

OBJECTIFS

=> Faire prendre conscience aux usagers de la route de tous les éléments qui perturbent l'attention du conducteur et sont passibles de générer des accidents.

MATÉRIEL

=> Réactionmètre, simulateurs de conduite auto ou deux-roues.



DESCRIPTIF DE L'ACTION

Mettre le conducteur face à un obstacle surgissant :

- Lors de l'utilisation du téléphone.
- Lors de la consultation d'un SMS.
- Lors de l'utilisation du GPS.
- Lors de comportements inadaptés des passagers.



ATELIER STUPÉFIANTS

CAUSES

- L'usage des stupéfiants reste une des causes principales d'accidents quel que soit le véhicule.

OBJECTIFS

=> Expliquer le lien entre notre cerveau et nos capacités cognitives.

=> Décrire les effets des drogues sur notre comportement.

MATÉRIEL

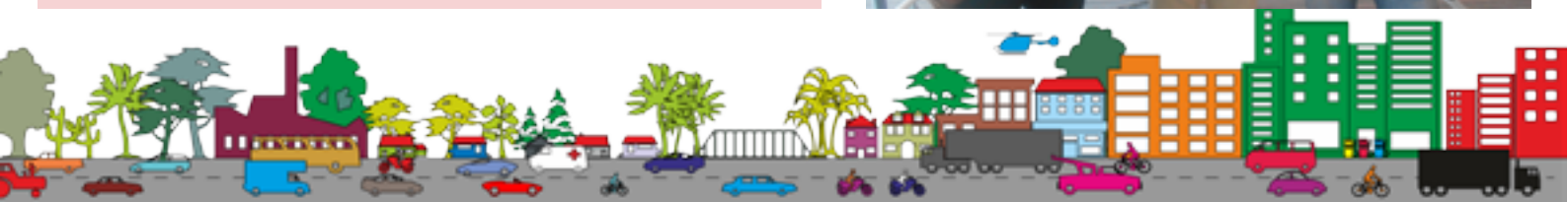
=> Lunettes spécifiques, parcours au sol ou utilisation des simulateurs de conduite auto ou deux-roues.



DESCRIPTIF DE L'ACTION

En utilisant des lunettes simulant l'état sous l'emprise de drogues.

- Rappel de la réglementation.
- Mise en situation sur un parcours au sol.
- Ou mise en situation sur un simulateur de conduite.
- Présentation des tests de dépistage.



ATELIER SOMNOLENCE FATIGUE

CAUSES

- Notamment sur autoroute, la somnolence ou l'endormissement sont des causes fréquentes d'accidents.

OBJECTIFS

- => Il est nécessaire que chaque conducteur prenne conscience de son état et réagisse correctement à ces divers risques.

MATÉRIEL

- => Lunettes spécifiques et simulateur de conduite.



DESCRIPTIF DE L'ACTION

À l'aide des lunettes somnolence et du simulateur :

- Mise en condition de somnolence.
- Mise en condition d'endormissement.
- Constatation de la perte de contrôle de son véhicule.
- Définir les solutions pour éviter ces états.

CEINTURE DE SÉCURITÉ

CAUSES

- Le non port de la ceinture de sécurité est une cause importante de la mort ou de l'aggravation des blessures des conducteurs.

OBJECTIFS

- => Rappeler que le port de la ceinture de sécurité est obligatoire.
- => Sensibiliser à son bon positionnement afin de garantir un maximum d'efficacité dans différents types d'accidents.

MATÉRIEL

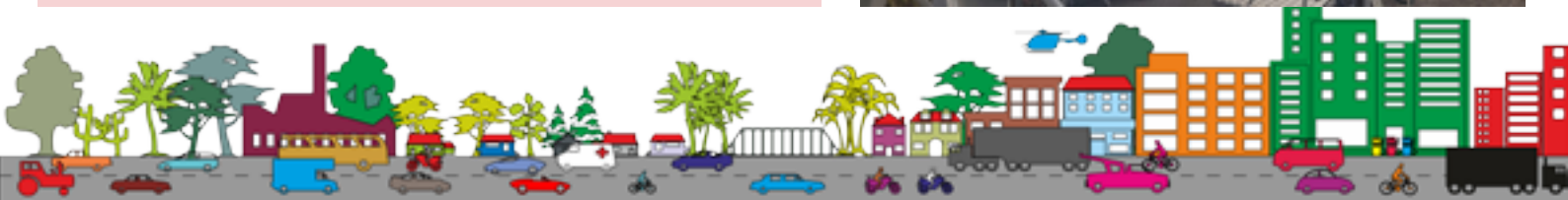
- => Testochoc, voiture tonneau.



DESCRIPTIF DE L'ACTION

L'efficacité de la ceinture de sécurité est démontrée par :

- Le testochoc : simulation d'un choc frontal à différentes vitesses.
- La voiture tonneau : simulation d'un accident par retournement.



ATELIERS PRATIQUES

DISTANCES DE SÉCURITÉ

CAUSES

- Entre 5 et 12% des accidents ont pour cause un non respect des distances de sécurité.

OBJECTIFS

=> Prendre conscience que les distances de sécurité sont un élément majeur dans notre conduite en faisant apparaître les temps de réaction et de freinage dans diverses circonstances.

MATÉRIEL

=> Réactionmètre, simulateur de conduite auto.



DESCRIPTIF DE L'ACTION

Grâce à un logiciel de mise en situation, on mesure :

- Le temps de réaction et la distance parcourue.
- Le temps de freinage et la distance parcourue.
- Les variations de ces données en fonction de l'alcoolémie, de la vigilance....



ÉCO-CONDUITE

CAUSES

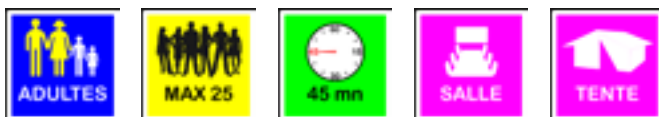
- La consommation de carburants, l'usure des pneus et bien d'autres facteurs, autant de pollutions rejetées dans notre environnement

OBJECTIFS

=> Adopter une conduite plus respectueuse de l'environnement qui non seulement sera moins polluante mais aussi plus économe et plus sûre.

MATÉRIEL

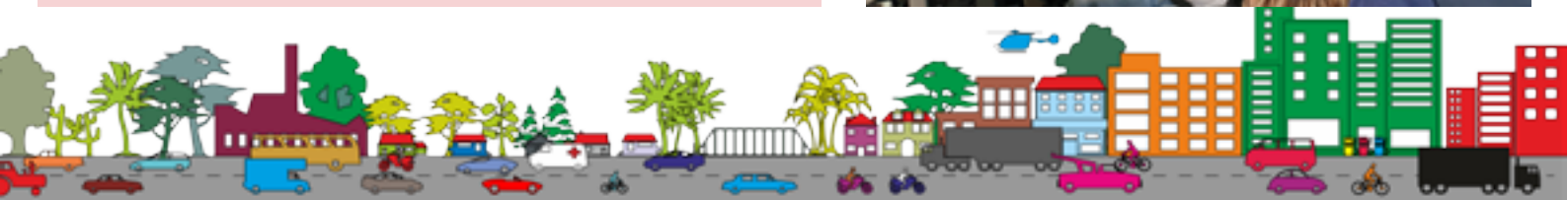
=> Simulateur conduite auto et deux-roues



DESCRIPTIF DE L'ACTION

À l'aide du simulateur de conduite :

- Limiter les à-coups et les accélérations.
- Freiner progressivement en utilisant le frein moteur.
- Garder de bonnes distances de sécurité.
- Constater les gains de carburant.
- Vérifier les durées de trajet.



ÉVACUATION DU TRANSPORT EN COMMUN

CAUSES

- Les accidents de transport en commun sont rares mais souvent dramatiques notamment en cas d'incendie.

OBJECTIFS

- => Connaître les dangers à l'extérieur et à l'intérieur du véhicule, savoir utiliser les dispositifs de sécurité à l'intérieur du véhicule.
- => Pouvoir évacuer le véhicule dans les meilleures conditions en cas d'incendie ou de sur-accident.

MATÉRIEL

- => Un autocar ou un autobus.



DESCRIPTIF DE L'ACTION

- Détermination des différents dangers extérieurs : portes, pneus, soutes, ainsi que les angles morts arrière et avant... avec des exercices.
- Découverte des dispositifs de sécurité intérieurs et de la bonne manière d'évacuer un véhicule en cas de danger en un minimum de temps.

FREINOGRAPHE

CAUSES

- Les distances de freinage sont très différentes selon l'état de la chaussée, les phénomènes climatiques, l'état et le type de pneumatiques, nos réflexes.

OBJECTIFS

- => Apprendre à optimiser un freinage d'urgence et mieux comprendre les divers paramètres mis en jeu sur son propre véhicule.

MATÉRIEL

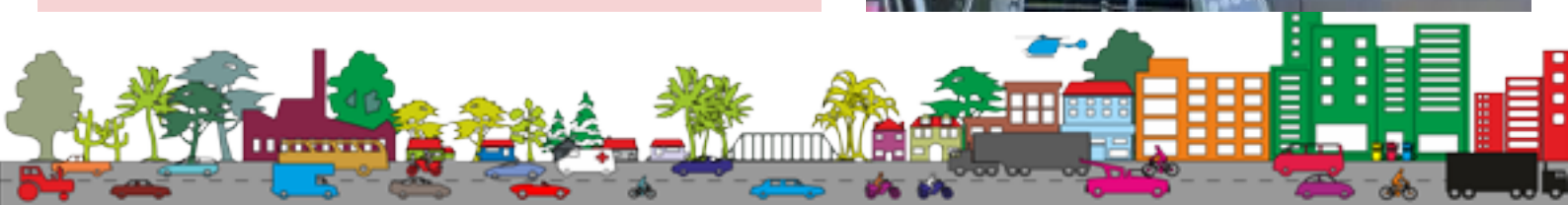
- => Freinographe.



DESCRIPTIF DE L'ACTION

À l'aide d'un matériel électronique installé sur un véhicule mis à disposition par le demandeur de l'atelier :

- Mesurer le temps de réaction.
- Mesurer la distance.
- Mesurer la qualité d'un freinage.



ATELIERS PRATIQUES

PERTE D'ADHÉRENCE

CAUSES

- Les conditions climatiques, l'état des pneus... peuvent nous faire perdre le contrôle de notre véhicule.

OBJECTIFS

- => Apprendre à maîtriser la trajectoire de son véhicule sur chaussée glissante ou lors d'une perte d'adhérence.

MATÉRIEL

- => Véhicule de tourisme, simulateur de dérapage.



DESCRIPTIF DE L'ACTION

Par la mise en place d'un dispositif spécifique permettant de simuler les dérapages d'un véhicule fourni par le demandeur, le conducteur apprend :

- À maîtriser la direction de son véhicule.
- À effectuer des freinages en sécurité.
- À récupérer un début de dérapage.

PISTE DE SÉCURITÉ ROUTIÈRE

OBJECTIF

Initiation :

- => aux règles élémentaires de la circulation routière,
- => au respect des autres usagers,
- => aux risques encourus en tant que conducteur d'un deux roues ou d'un kart,
- => aux risques encourus en tant que piéton.

MATÉRIEL

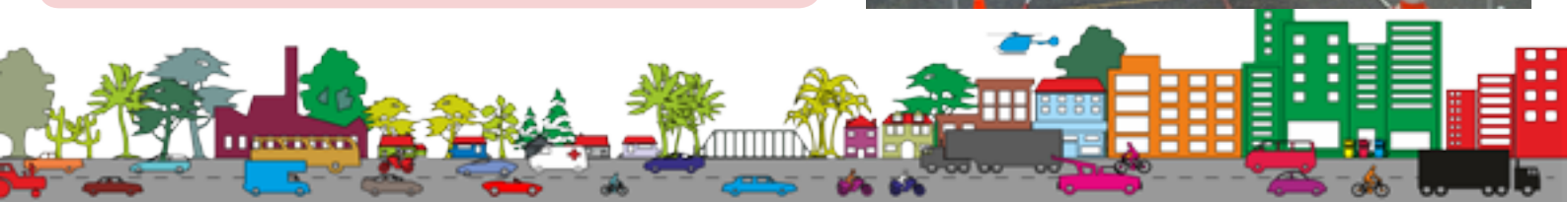
- => Piste de sécurité routière avec feux, panneaux de signalisation, passages piétons...



DESCRIPTIF DE L'ACTION

Sur une piste tracée et sous le contrôle des intervenants, les jeunes se retrouvent alternativement :

- Dans le rôle de conducteur.
- Dans le rôle d'observateur.
- Dans le rôle de piéton.



SIMULATEUR DE CONDUITE 2 ROUES

CAUSES

- La circulation est devenue de plus en plus dense, les risques de collision de plus en plus élevés, il faut s’y préparer.

OBJECTIFS

- => Attirer l’attention sur les risques inhérents au partage de la route et sur la nécessité d’anticiper les situations dangereuses.
- => Faire prendre conscience à l’utilisateur qu’il est un usager fragile en le mettant dans des situations réelles de circulation.

MATÉRIEL

- => Simulateur de conduite deux-roues motorisé.



DESCRIPTIF DE L’ACTION

Divers scénarios permettent d’appréhender :

- L’insertion dans la circulation.
- Les freinages d’urgence.
- L’adaptation de la conduite à l’environnement.

SIMULATEUR DE CONDUITE AUTO

CAUSES

- La circulation est devenue de plus en plus dense, les risques de collision de plus en plus élevés, il faut s’y préparer.

OBJECTIFS

- => Il s’agit de rappeler quelques règles essentielles pour conduire avec un maximum de sécurité.
- => À partir d’exercices pratiques et ludiques les usagers sont mis en situation de conduite à risques sur tout type d’environnement.

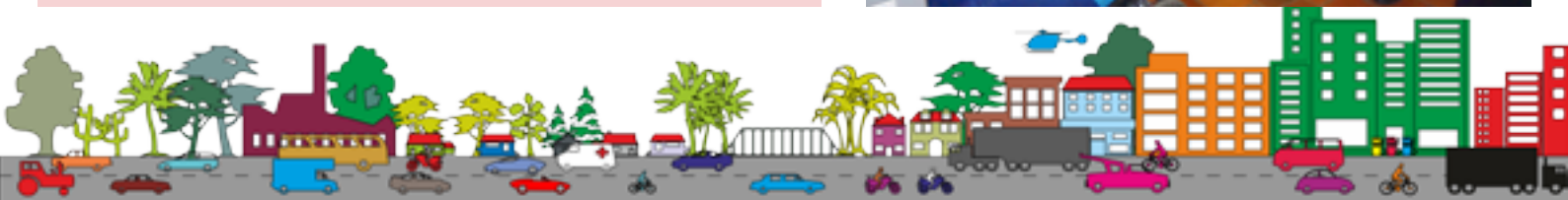
MATÉRIEL

- => Simulateur de conduite auto



DESCRIPTIF DE L’ACTION

- Ce poste de conduite automobile réaliste , permet aussi bien la conduite en boîte automatique qu’en manuelle.
- Il est utilisé dans les auto-écoles pour l’apprentissage de la conduite. La richesse des situations autorise les exercices suivants : distance d’arrêt, distance de sécurité, conduite sous alcool, drogues, ou médicaments, éco-conduite.



Nous possédons plusieurs matériels pour mettre les participants en situation afin de renforcer l'apport théorique, ils sont utilisés lors des ateliers pratiques. Vidéo projecteurs et écrans nous permettent de travailler dans des locaux non-équipés.



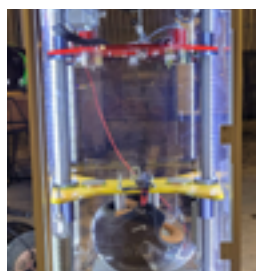
VOITURE TONNEAU

Simulateur de renversement qui permet de prendre conscience de l'importance d'une bonne attache de ceinture.



TESTOCHOC

Simulateur de choc avec ceintures : il permet de constater la violence d'un choc même à faible vitesse.



CASQUOCHOC

Permet de visualiser l'impact d'un obstacle sur un casque, constater les dégâts causés sur celui-ci et imaginer les blessures encourues sur la tête du conducteur.



SIMULATEURS DE CONDUITE AUTO

Ils mettent le conducteur face à des situations réelles de circulation et permettent l'apprentissage de l'éco-conduite.



SIMULATEUR DE CONDUITE 2 ROUES

Les programmes sont adaptés aux cyclomoteurs et aux motos et mettent le pilote face à des situations courantes de la circulation.



RÉACTIONMÈTRES

Sur support informatique, ils permettent de mesurer les temps de réaction et de freinage selon des situations réelles diverses grâce à des animations vidéo prenant en compte les conditions météo, la chaussée...



ATELIERS ADDICTIONS, DISTRACTIONS

Grâce à des matériels adaptés, on prend conscience de l'état où l'on se trouve et des conséquences sous l'emprise de drogues, alcool, fatigue ou distractions.



FREINOGRAPHE

Peut être installé sur n'importe quel véhicule. Il mesure le temps de réaction, la distance de freinage, la force d'impact...



ANGLES MORTS

Par l'utilisation de silhouettes, on fait constater les angles morts depuis le poste de conduite d'un camion ou d'une camionnette.



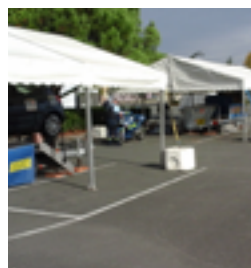
SIMULATEUR PERTE D'ADHÉRENCE

Grâce à des plates-formes à roulettes placées sur les roues arrière, il permet d'apprendre à maîtriser son véhicule en cas de chaussée glissante.



PISTE D'ÉDUCATION ROUTIÈRE

Utilisant des karts à pédales ou des vélos permet d'habituer les jeunes enfants aux règles les plus courantes de la circulation routière.



MATÉRIELS DIVERS

Ils permettent la mise en place d'un village sécurité routière autonome: tentes fermées en cas de mauvais temps, groupe électrogène, chauffage...





AMSRA®

DES COMPÉTENCES, DES MATÉRIELS, DES TECHNIQUES AU SERVICE DE LA SÉCURITÉ ROUTIÈRE

NOS RÉFÉRENCES

Associations

ADATEEP24 (24), ADHAP (33), AL PRADO (33), ALPTIS (33), ASSOCIATION FAMILLES RURALES GIRONDE (33), ASSOCIATION JOIE DE VIVRE (33), ASSOCIATION DONNEURS DE SANG (33), ASSOCIATIONS SAPEURS POMPIERS (24, 33), BORDEAUX ATHLÉTIC CLUB (33), BORDEAUX XAIN-TRAILLES (33), CLUB DE L'AMITIÉ D'AUTOMNE (33), EXPRESSION LIBRE (33), FÉDÉRATION DES SOCIÉTÉS (33), GÉNÉRATION MOUVEMENT (47), KEDGE MOTORS CLUB (33), ISNAB (33), RALLYE TON QUARTIER (33)...

Collectivités

BA 106 (33), BA 120 (33), BA 721 (17), BIJ MÉRIGNAC (33), BORDEAUX METROPOLE (33), CAISSE DEPÔTS ET CONSIGNATIONS, (33)CC DE BLAYE (33), CCAS BASSENS (33), CCAS LACANAU (33), CDC BOURG (33), CDEF (33), CENTRE HOSPITALIER R BOULIN (33), CIAS ST CIERS SUR GIRONDE (33), COMMUNE DE BLANQUEFORT (33), COMMUNE DE CARCANS (33), COMMUNE DE FARGUES SAINT HILAIRE (33), CONGRES DES SAPEURS POMPIERS (24), CONSEIL DÉPARTEMENTAL DE LA GIRONDE (33), DIRA (16, 17, 33, 64), ESPACE JEUNES BASSENS (33), MAIRIE BASSENS (33), MAIRIE CENON (33), MAIRIE LA BRÈDE (33), MAIRIE LA TESTE DE BUCH (33), MAIRIE LE BOUSCAT (33), MAIRIE MONTUSSAN (33), MAIRIE PESSAC (33), MÉDECINE DU TRAVAIL LIBOURNE (33), PRÉFECTURE DE LA DORDOGNE (24), RÉGION AQUITAINE (33), SMICVAL (33)...

Entreprises

ABBERIS CARROSSERIE (33), ADVANCE INGÉNIERIE - SEML (33), AG2R LA MONDIALE (33, 47), AIA (33), AIR LIQUIDE (31, 33), APAM (33), AUCHAN (33), AUTOSUR (33), AXIMA (33), BDS (33), BLUE CUB (33), BOURSE DE L'IMMOBILIER (33), BOUYGUES (28, 31, 33, 37, 45), CD TRANS (33), CEA-CESTA (33), CENTRALE EDF BLAYE (33), COFELY AXIMA RÉFRIGÉRATION (33), COLAS PEPIN (33), CPAC-SO (33), DECATHLON SA (33), DIRECTION GÉNÉRALE DE L'ARMEMENT (33), EDF (33), EIFFAGE (24, 33), ENEDIS (24, 33, 47), ENGIE MAXIMA (33), EOS CONCEPT - CITEOS (33), EOS CONCEPT -LAFFORT (33), ERDF (33), EVL ÉCHAFAUDAGES (33), GCSPI LORMONT (33), GTRS (33), KLÉSIA (16, 33), LA POSTE (24, 33, 47), LAFARGE (16, 33), LDM (33), MESOLIA S.A. (33), MICHELIN - CHALLENGE ADRIEN ROMERA (33), NORAUTO (33), OXYLANE (33), RENAULT (33, 40), SAUR (17, 33, 47, 64), SERI (33), SIASO (33), SIREMS SERVICE (33), SMURFIT KAPPA (33), SNCF GARE SAINT JEAN (33), SNCF INFRALOG (33), SOC-NGE (33), SOUMAT REMORQUES (33), STELIA AÉROSPACE (33), STRADAL (33), SYNERGY (33), TRANSPORTS FRIGO 33 (33), UXELLO (33), VEOLIA (33, 40)...

Établissements scolaires

BTP CFA GIRONDE (33), CFAI (33), CFA LA TESTE DE BUCH (33), COLLÈGE ALFRED MAUGUIN (33), COLLÈGE ALIÉNOR D'AQUITAINE (33), COLLÈGE DE BELLEYME (33), COLLÈGE CAPEYRON (33), COLLÈGE GRAND LEBRUN (33), COLLÈGE LEO DROUYN (33), ÉCOLES ÉLÉMENTAIRES CAZAUX (33), ÉCOLES ÉLÉMENTAIRES LA TESTE DE BUCH (33), IUT HSE BORDEAUX (33), IUT TECH DE CO (33), LYCÉE AGRO VITICOLE BLANQUEFORT (33), LYCÉE DE LA MER (33), LYCÉE DES MÉTIERS (33), LYCÉE HENRI BRULLE (33), LYCÉE JEANNE D'ARC (33), LYCÉE LEONARD DE VINCI (33), LYCÉE SAINTE FAMILLE (33), LYCÉE CONDORCET (33), LYCÉE ÉLISÉE RECLUS (33), LYCÉE JEAN MONNET (33), LYCÉE LA MORLETTE (33), LYCÉE LEONARD DE VINCI (33), LYCÉE SAINT MICHEL (33), LYCÉE SUD MEDOC (33)...

Manifestations grand public

BORDEAUX FÊTE LE VIN (33), FOIRE INTERNATIONALE DE BORDEAUX (33), GRANDS ÉVÈNEMENTS (33)...

AMSRA®

06 51 04 11 67 – action.amsra@gmail.com - www.amsra.fr
N° SIRET 804 987 063 00026 - APE 9499Z - N° Déclaration Préfecture W332017491





AMSRA®

**DES COMPÉTENCES, DES MATÉRIELS, DES TECHNIQUES
AU SERVICE DE LA SÉCURITÉ ROUTIÈRE**

VISITEZ NOTRE BLOG

www.amsra.fr

VISITEZ-NOUS SUR FACEBOOK

Amsra Aquitaine

VOUS AVEZ UN BESOIN, CONTACTEZ-NOUS !

**NOUS TROUVERONS LA SOLUTION LA MIEUX ADAPTÉE
POUR LE MEILLEUR RÉSULTAT !**

AMSRA®

**06 51 04 11 67 – action.amsra@gmail.com - www.amsra.fr
N° SIRET 804 987 063 00026 - APE 9499Z - N° Déclaration Préfecture W332017491**