

# COMMENT ÉVACUER UN AUTOCAR EN CAS D'INCENDIE OU DE SUR-ACCIDENT.



## Les risques de feu sont très limités par la conception des véhicules car :

- Carburant utilisé (gazole) très difficilement inflammable.
- Protection habitacle et compartiment moteur par contreplaqué CTBX.
- Matériaux de garnissage des sièges et de l'habitacle traités anti-feu.
- Circuit électrique protégé par fusibles, relais et/ou disjoncteurs.

L'incendie peut être causé par du carburant en feu, répandu par d'autres véhicules et s'écoulant sous le car.

## Les conséquences du feu :

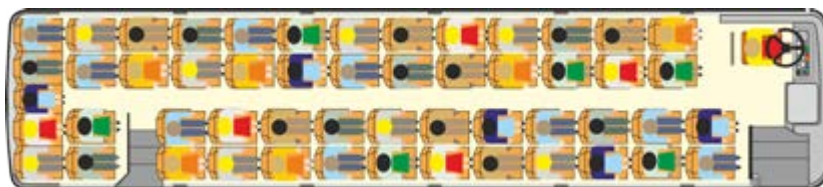
- Habitacle se remplit en moins de 2 minutes de fumée et entraîne l'asphyxie. Les passagers ont très peu de temps pour le quitter sans dommage.
- L'autocar est détruit en moins d'une ½ heure.

## Le «sur-accident».

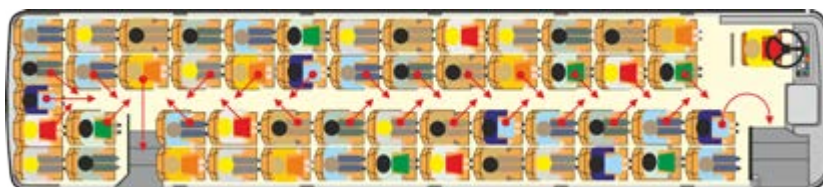
Provient à la suite d'un premier accident et multiplie les risques.

## ÉVACUATION RAPIDE PAR LES PORTES AVANT ET ARRIÈRE.

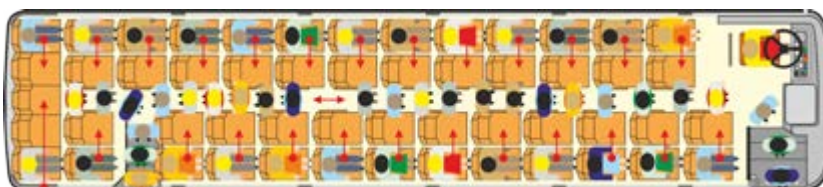
- Les objets personnels sont laissés sur place.
- Rester calme.
- Utiliser toutes les issues possibles
- Les passagers les plus proches actionnent l'ouverture des portes et attendent qu'elles soient déverrouillées pour les pousser.



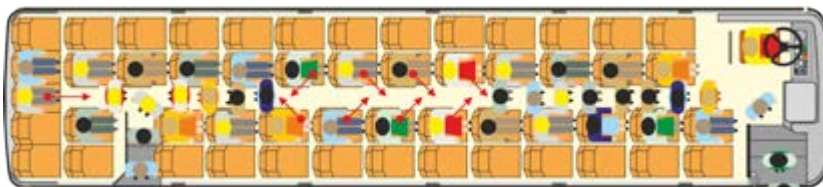
- Les deux ou trois passagers sortis les premiers maintiennent les portes grandes ouvertes.
- Les passagers «côté couloir» se lèvent et s'intercalent dans le couloir, en file indienne, sans crier, ni se bousculer.
- Les 2/5 des passagers situés à l'arrière sortent par la porte centrale ou arrière, les autres par la porte avant.



- Les passagers «côté vitre» se glissent sur les sièges «côté couloir» laissés libres.
- Ils se préparent à sortir.
- Les passagers sortis s'éloignent du véhicule.
- Ils ne traversent pas la chaussée.



- Les passagers qui sont maintenant assis côté «couloir» s'intercalent pour sortir.
- Les 2/5 des passagers situés à l'arrière sortent par la porte centrale ou arrière, les autres par la porte avant.
- Les passagers sortis s'éloignent du véhicule.
- Ils ne traversent pas la chaussée.



## ÉVACUATION D'UN VÉHICULE COUCHÉ SUR LE CÔTÉ DROIT

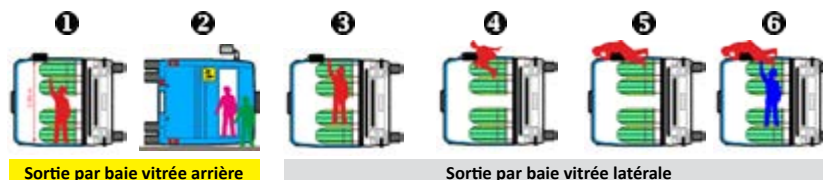
- Les baies vitrées libres se trouvent à 2.55 m de hauteur, le pare-brise est en verre feuilleté et ne peut pas éclater. ①

### Autocar ne disposant pas de trappe d'évacuation.

- On peut sortir par la baie vitrée arrière après l'avoir fait éclater avec un marteau brise-vitres. Elle devient une porte étroite mais permettant la sortie. ②
- L'autre possibilité est l'évacuation par les baies vitrées, le premier sorti doit rester sur le flanc du véhicule afin d'aider les passagers à glisser le long du toit du car (hauteur 2,55 m). ③ ④ ⑤ ⑥ ⑦ ⑧ ⑨ ⑩

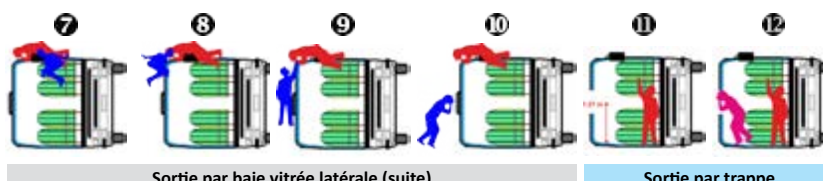
### Autocar disposant de trappes d'évacuation :

- Les passagers les plus près des trappes d'évacuation les font éjecter et sortent par celles-ci. ⑪ ⑫



Sortie par baie vitrée arrière

Sortie par baie vitrée latérale



Sortie par baie vitrée latérale (suite)

Sortie par trappe

# CONSEILS POUR BIEN VOYAGER EN AUTOCAR



**SÉCURITÉ ROUTIÈRE  
TOUS RESPONSABLES**

# LE VOYAGE EN AUTOCAR, LE TRANSPORT ROUTIER LE PLUS SÛR !

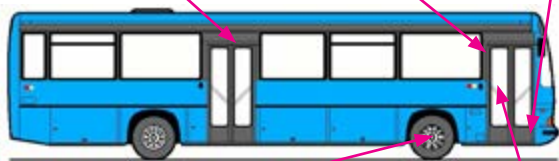
Voyager en autocar reste le moyen de transport routier le plus sûr. Voici quelques précieux conseils pour bien voyager, faire la route en toute sécurité, arriver à bon port et en profiter pleinement.

## AUTOUR DE L'AUTOCAR, JE FAIS ATTENTION !

La porte centrale ou arrière est une porte de secours.

Je monte et descends par la porte avant pour que le conducteur me voie.

Je monte en faisant attention à la hauteur des marches.



Lors de l'arrivée du véhicule, je fais très attention à la roue avant droite qui dépasse de la carrosserie.



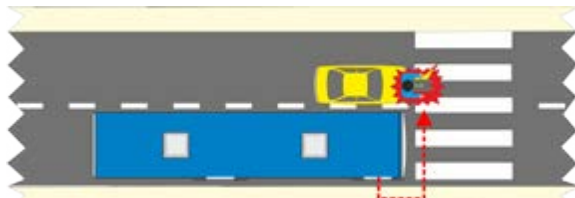
Je m'aide des poignées et des barres pour monter.



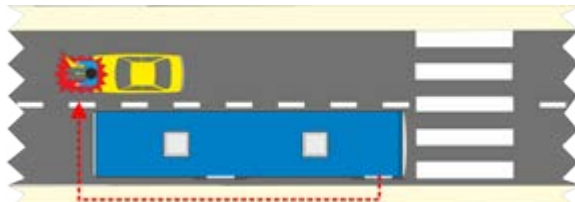
⚠ Ne jamais rester derrière ou devant le car, le conducteur ne me voit pas.



⚠ Ne jamais traverser devant le car, les conducteurs qui le dépassent ne me voient pas.



⚠ Ne jamais traverser derrière le car, les conducteurs qui le croisent ne me voient pas.



## À L'INTÉRIEUR DU CAR, JE SUIS RESPONSABLE !

Quand je rentre dans l'autocar, j'observe les dispositifs de sécurité repérables grâce à leur affichette.

- **Système d'ouverture d'urgence des portes en cas d'accident** : placé au-dessus ou sur le côté de la porte, il peut être sous la forme d'un bouton à tirer, pousser ou encore d'un robinet à tourner. ①
- **Marteaux brise-vitres** : placés entre deux baies vitrées, ils servent à briser les vitres exclusivement marquées «issue de secours». ②
- **Extincteur** : placé près du conducteur ou de la porte avant. ③
- **Boîte à pharmacie** : placée près du conducteur. ④
- **Trappe d'évacuation** : destinée à permettre la sortie par le toit en cas de retournement. ⑤

Trappe d'évacuation en cas de retournement. ⑤



Logo d'emplacement boîte à pharmacie et extincteur ④



Boîte à pharmacie et extincteur ③



Marteau brise-vitres ②



Système d'ouverture, bouton à pousser ①



Système d'ouverture, robinet à tourner. ①

## POUR BIEN VOYAGER, LES RÈGLES DE BASE !

- ⚠ PLACER LES PETITS OBJETS DANS LE PORTE-BAGAGES.
- ⚠ S'ASSEOIR ET S'APPUYER SUR LE DOSSIER POUR ÉVITER «LE COUP DU LAPIN» EN CAS DE FREINAGE BRUTAL.
- ⚠ PLACER LES OBJETS LOURDS SOUS LES PIEDS OU SOUS LE SIÈGE.
- ⚠ NE RIEN LAISSER DANS L'ALLÉE CENTRALE.
- ⚠ ATTACHER SA CEINTURE DE SÉCURITÉ ET L'AJUSTER. C'EST OBLIGATOIRE (AMENDE).
- ⚠ RESTER CALME POUR NE PAS GÊNER LE CONDUCTEUR.
- ⚠ ÉVITER TOUT DÉPLACEMENT INUTILE.



Ses missions :

- aide aux victimes de la route
- assistance-conseil pour des actions de sécurité routière
- centre de ressources départemental
- lieu d'échanges et de rencontres

9, avenue de La Gardette - 33310 LORMONT  
05 57 83 29 17 - maisondelasecuriteroutiere33@orange.fr



DES COMPÉTENCES, DES MATÉRIELS, DES TECHNIQUES  
AU SERVICE DE LA SÉCURITÉ ROUTIÈRE

9, avenue de La Gardette - 33310 LORMONT  
05 35 38 70 22 - amsra.aquitaine@gmail.com  
www.amsra.fr



ASSOCIATION RÉGIONALE POUR LES TRANSPORTS  
ÉDUCATIFS DE JEUNES - SUD-OUEST ATLANTIQUE

9, avenue de La Gardette - 33310 LORMONT  
artej.aquitaine@gmail.com